

Руководство по эксплуатации

MELAprint 60

Принтер для этикеток



RU

Уважаемые заказчики!

Благодарим Вас за доверие, которое Вы нам оказали, совершив покупку данного продукта MELAG. Мы семейное предприятие, которым руководит владелец, и с момента основания в 1951 году мы постоянно фокусируемся на продукции для гигиены в кабинете врача. Благодаря постоянному стремлению к качеству, максимальной безопасности работы и инновациям нам удалось стать лидером рынка в области подготовки инструментов и гигиены.

Вы по праву можете требовать от нас оптимального качества продукции и ее надежности. Благодаря неизменному следованию нашим принципам **«competence in hygiene»** (компетенция в гигиене) и **«Quality – made in Germany»** (качество – сделано в Германии) мы гарантируем выполнение этих требований. Наша сертифицированная система управления качеством в соответствии с EN ISO 13485 каждый год проверяется независимой уполномоченной организацией в ходе многодневных аудитов. Это гарантирует изготовление и проверку продукции и MELAG в соответствии со строгими критериями качества!

Руководство и команда сотрудников компании MELAG.



Оглавление

1 Общие сведения	4
Пиктограммы в документе	4
Правила форматирования	4
Пиктограммы на аппарате	4
Утилизация	5
2 Техника безопасности	6
3 Описание аппарата	8
Комплект поставки	8
Использование по назначению	8
Совместимость с устройствами MELAG	8
Вид устройства	9
4 Ввод в эксплуатацию	11
Подключение принтера для этикеток	11
Укладка этикеток в рулоне	11
Включение принтера для этикеток	12
Настройка принтера на автоклаве	12
Распечатка тестовой страницы	18
Ежедневная эксплуатация	19
5 Настройки	20
Главное меню	20
Считывание конфигурации принтера (распечатать внутренний тест)	20
Адаптация заправки этикеток (калибровка)	21
Настройка неактивного режима работы	21
Сброс до заводских настроек	22
6 Уход за принтером	23
Плановое обслуживание	23
7 Устранение неполадок	24
Общие неисправности	24
Принтер не опознается	25
8 Технические характеристики	27
9 Принадлежности	28



1 Общие сведения

Перед использованием устройства необходимо прочитать данное руководство пользователя. Руководство пользователя содержит важные указания по технике безопасности. Длительная работоспособность и поддержание устройства в сохранности прежде всего зависят от ухода за ним. Руководство пользователя следует хранить рядом с устройством. Это часть изделия.

Тип устройства указан на типовой фирменной табличке на нижней стороне устройства.

Если руководстве оказалось в непригодном для чтения состоянии, повреждено или потеряно, вы можете скачать новый экземпляр в Центр загрузки MELAG по ссылке www.melag.com.

Пиктограммы в документе

Символ	Пояснение
	Указывает на опасную ситуацию, несоблюдение этого предупреждения может привести к повреждению оборудования или устройства.
	Указывает на важные сведения.

Правила форматирования

Пример	Пояснение
[Speichern] (Сохранить)	Слова в квадратных скобках обозначают наименование экранных кнопок
Настройки	Слова или группы слов, отображаемые на дисплее устройства, помечены как дисплейные сообщения.

Пиктограммы на аппарате



Этот значок указывает на то, что контакт с окружающей поверхностью или элементами конструкции может привести к сбоям прибора или к травмам.



Производитель подтверждает маркировкой знака CE полное соответствие продукта соответствующим требованиям ЕС.



Аппарат нельзя выбрасывать в бытовые отходы. Его следует вернуть поставщику для отправки на профессиональную и надлежащую утилизацию.



Этот значок указывает на то, что отмеченное место при эксплуатации нагревается. Поэтому контакт во время эксплуатации или сразу же после нее может привести к ожогам.



Эта маркировка указывает на энергосберегающий прибор.

Утилизация

Устройства MELAG отличаются высоким качеством и долгим сроком службы. Если же устройство MELAG после долгих лет службы потребует окончательно вывести из эксплуатации, то в этом случае его утилизацию в соответствии с предписаниями можно провести также и в компании MELAG, в Берлине. Для этого свяжитесь с вашим дилером.

Утилизируйте неиспользуемые принадлежности и расходные материалы в соответствии с установленными правилами. Учитывайте при этом также действующие правила по утилизации загрязненных отходов.

Упаковка предназначена для защиты устройства от повреждений во время транспортировки. Упаковочные материалы подобраны с учетом экологичности и удобства утилизации, поэтому их можно отправлять на переработку для вторичного использования. Возврат упаковочного материала в повторный оборот снижает объемы отходов и экономит сырье.

Компания MELAG обращает внимание эксплуатирующей организации на то, что при определенных обстоятельствах закон (например, в Германии Закон об электрическом и электронном оборудовании – ElektroG) может обязывать эксплуатирующую организацию перед сдачей устройства в утиль извлечь из него, не разрушив, использованные батареи и аккумуляторы, если они не заключены в корпус устройства.

2 Техника безопасности



При эксплуатации устройства необходимо соблюдать приведенные ниже и содержащиеся в отдельных главах указания по технике безопасности.

Сетевой кабель и сетевой штекер

- Подключайте к устройству только входящий в комплект поставки сетевой кабель.
- Не допускается использовать сетевой кабель иного типа вместо того, что включен в комплект.
- На время длительных перерывов в работе отключайте устройство от питающей сети.
- Подключать устройство следует только к изделиям, предусмотренным для эксплуатации с данным прибором.
- Подключайте устройство только к пригодным источникам тока.

Опасность короткого замыкания

- В аппарат не должны попадать жидкости. Это может привести к удару током или короткому замыканию.

Установка, монтаж, ввод в эксплуатацию

- После распаковки убедитесь, что оборудование не повреждено при транспортировке.
- Устройство не предназначено для эксплуатации в потенциально взрывоопасных средах.
- Устанавливайте и эксплуатируйте устройство в местах, где отсутствует вероятность воздействия низких температур.
- Устройство не предназначено для применения в местах нахождения пациентов. Минимальное расстояние до места проведения процедуры должно составлять в радиусе не менее 1,5 м.

Место установки и хранение

- Устанавливать устройство на ровную и устойчивую поверхность.
- Устанавливать устройство необходимо таким образом, чтобы оно было защищено от воздействия прямого или сильного излучения света и высокой температуры.
- Хранить или эксплуатировать устройство следует только в беспыльных помещениях, защищенных от нагрева и влаги.
- Нельзя ставить устройство непосредственно на автоклав. Автоклав при работе нагревается. Несоблюдение этого требования может привести к нарушению работоспособности и повреждению устройства.
- Необходимо защищать устройство от толчков и вибрации.
- Во время эксплуатации и при техническом обслуживании необходимо обеспечить свободный доступ к прибору и достаточное расстояние до окружающих поверхностей.

Ежедневная эксплуатация

- Перед печатью необходимо постоянно проверять наличие этикеток в рулоне. В противном случае можно повредить печатающую головку и прижимной валик.
- Не касайтесь резака принтера для этикеток.
- Не касайтесь печатающей головки во время эксплуатации или сразу же после нее, так как она может быть горячей.
- Печатающая головка принтера - легко повреждающийся элемент конструкции устройства. Во избежание повреждений печатающей головки не касайтесь ее.

Уход за принтером

- После очистки дайте устройству остыть, прежде чем закрывать крышку принтера.

Ремонт

- Никогда не открывайте корпус принтера. Ненадлежащее открывание и ремонт могут негативно повлиять на электрическую безопасность и означают опасность для пользователя.
- Только уполномоченному техническому персоналу разрешается открывать и ремонтировать устройство. В случае вскрытия аппарата службой технической поддержки, которая не была уполномочена компанией MELAG, действие гарантии и соответствующих обязательств прекращается.

3 Описание аппарата

Комплект поставки

До установки и подключения аппарата следует проверить комплект поставки.

Стандартный комплект поставки

- Принтер печати этикеток MELAprint 60
- Руководство пользователя
- Сетевой кабель
- Ethernet-кабель 1:1 (RJ45)
- Кабель USB
- Рулон с узкими этикетками
- Рулон с широкими этикетками

Использование по назначению

Принтер для этикеток MELAprint 60 служит для распечатки этикеток напрямую с устройств MELAG или с помощью программного обеспечения документации и утверждения MELAtrase и может обслуживаться только обученным врачебным персоналом или персоналом подразделения электронной обработки данных. Этикетки для маркировки стерилизационной упаковки можно затем считать с помощью сканера штрих-кодов (в комплект поставки не входит).

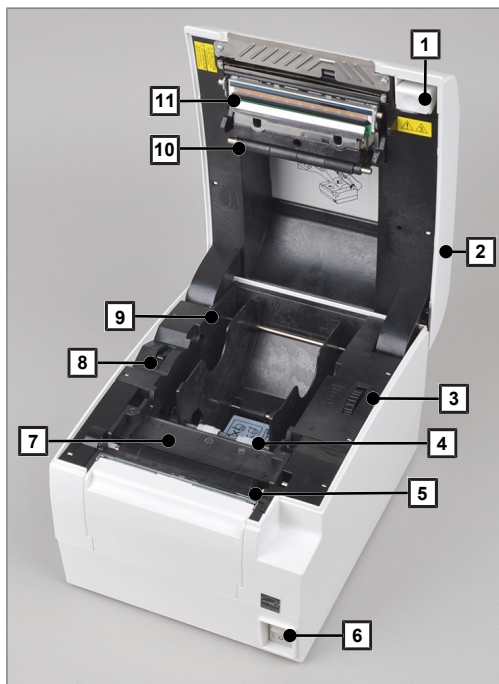
Совместимость с устройствами MELAG

Категория	Класс изделия	Тип устройства
Чистка и дезинфекция	MELAtherm	MELAtherm 10 Evolution ¹⁾
		MELAtherm 10 ²⁾
Комбинированные устройства	Комбинированные автоклавы	Careclave 618
Автоклавы	Vacuclave	Vacuclave 550
	Класс Premium-Plus (Evolution) ³⁾	Vacuklav 40 B+ Vacuklav 44 B+ Vacuklav 41 B+ Vacuklav 43 B+
	Класс Profi ²⁾	Vacuklav 23 B+ Vacuklav 31 B+ Vacuklav 24 B+ Vacuklav 24 BL+ Vacuklav 30 B+
	Euroklav ²⁾	Euroklav 23 VS+ Euroklav 29 VS+ Euroklav 23 S+
	MELAtronic EN/EN+ ²⁾	MELAtronic 23 EN MELAtronic 15 EN+ MELAtronic 15 EN / 17 EN
Крупные стерилизаторы	Cliniclave ³⁾	Cliniclave 45 Cliniclave 45 M Cliniclave 45 D Cliniclave 45 MD
	Cliniklav ²⁾	Cliniklav 25

Категория	Класс изделия	Тип устройства
¹⁾ только в сочетании с программным обеспечением документации и приёмки MELAtrace, начиная с версии v3.8 ²⁾ только в сочетании с программным обеспечением документации и приёмки MELAtrace, начиная с версии v3.x ³⁾ начиная с версии программного обеспечения v3.100		

Вид устройства

Протоколирующий принтер



- 1 Кнопка открывания крышки
- 2 Крышка корпуса
- 3 Регулировочное колесико
- 4 Направляющие для подачи бумаги
- 5 Прижимной валик
- 6 Сетевой выключатель (ВКЛ./ ВЫКЛ.)
- 7 Датчик бумаги
- 8 Датчик окончания бумаги
- 9 Боковые стенки
- 10 Направляющие ролики
- 11 Печатающая головка (термоэлемент)



- 12 Разъем сетевого кабеля
- 13 Порт Ethernet (RJ45)
- 14 Порт USB не занят

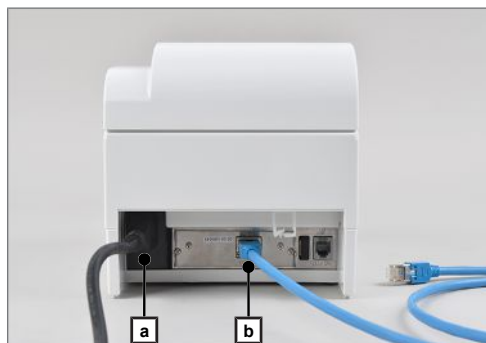
Панель управления

Светодиодный индикатор функционирования/ Кнопки управления	Индикация/ Клавиша	Состояние	Значение
	POWER (СЕТЬ)	мигает зеленым светом	Прибор включен
	ERROR (ОШИБКА)	мигает красным светом горит красным светом	например, если открыт корпус прибора, при перегреве печатающей головки, при колебаниях входного напряжения, при неполадках с резактом Неполадка (см. Раздел Общие неисправности Общие неисправности [► Страница 24])
	PAPER (БУМАГА)	мигает красным светом горит красным светом	Этикетки в рулоне заканчиваются Этикетки в рулоне израсходованы
	Клавиша FEED (ПОДАЧА)		Подача этикеток для навигации в главном меню

4 Ввод в эксплуатацию

Подключение принтера для этикеток

1. Подключите сетевой кабель (поз. а) на задней стенке принтера.



2. Подключите кабель Ethernet (поз. б) к гнезду для подключения Ethernet на задней стенке принтера и соедините другой конец кабеля к Ethernet-разъему автоклава, сетевой розетке или компьютеру в сети.

Укладка этикеток в рулоне



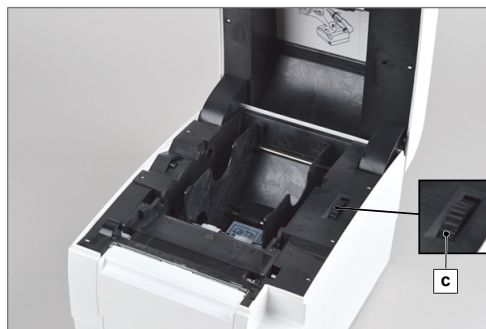
ПОДСКАЗКА

Для достижения хорошего результата печати и обеспечения максимально длительного срока службы принтера используйте исключительно предлагаемые MELAG этикетки в рулонах.

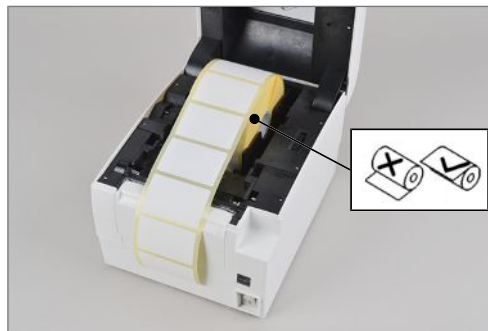
1. Нажатием на кнопку на правой стороне крышки корпуса откройте крышку корпуса.



2. При необходимости, вращая вперед или назад регулировочное колесико, откройте боковые стенки направляющих для бумаги.



3. Возьмите рулон с узкими этикетками (шириной 5 см) и уложите их по центру в держатель рулона.



4. Закройте крышку корпуса.

Включение принтера для этикеток

1. Сетевым выключателем (поз. d) в правом нижнем углу включите принтер.



2. При необходимости активации подачи этикеток нажмите клавишу FEED (ПОДАЧА).

Настройка принтера на автоклаве

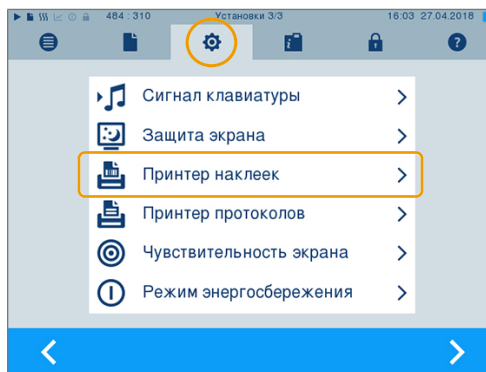
Вариант 1: автоклав не сопряжен с компьютерной сетью

Для настройки принтера на автоклаве в качестве носителя данных для записи выводимых данных выполните следующее:

-
- ✓ *Принтер обеспечен питанием током.*
 - ✓ *Ethernet-кабель принтера подключен к автоклаву.*
-

1. Включите принтер.
2. Сетевым выключателем включите автоклав.
3. Выберите меню **Установки** и с помощью клавиш управления курсором перейдите в панель действий **Принтер наклеек**.

4. Выберите пункт меню **Принтер наклеек**.



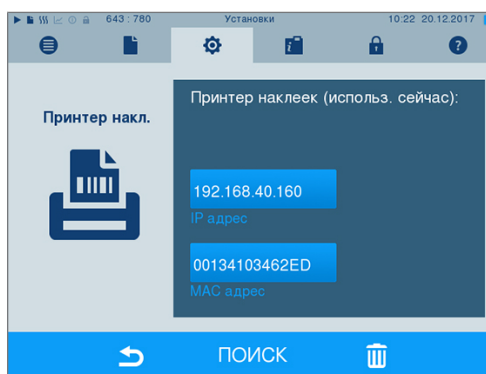
➔ На дисплее откроется окно принтера



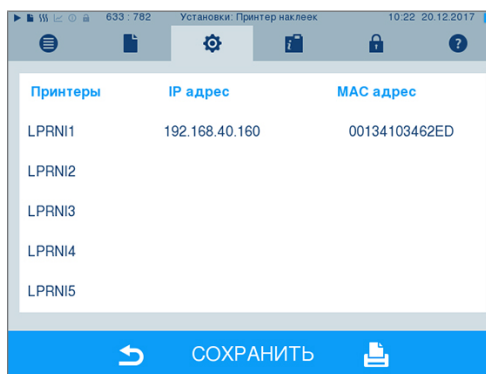
ПОДСКАЗКА

Если ранее принтер не настраивался, поля адресов IP и MAC пусты.

5. Выберите **поиск**. Если ранее принтер не настраивался, список принтеров пуст.



6. Нажмите на значок  для поиска только что подключенного принтера.



7. Выберите принтер из списка и подтвердите нажатием **СОХРАНИТЬ**. На дисплее вновь откроется окно принтера.

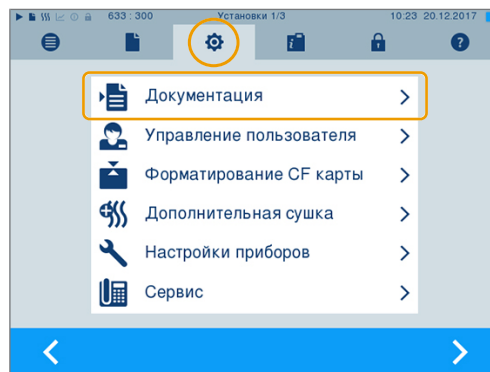


ПОДСКАЗКА

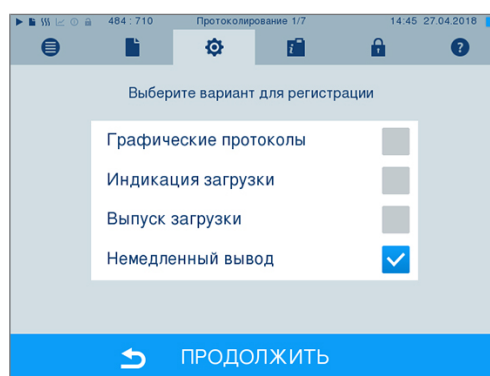
Если подключенный принтер не найден в списке принтеров, причиной могут быть неправильные настройки IP-адресов (см. Главу Устранение неполадок [Устранение неполадок](#) [▶ Страница 24]).

8. Подождите 3 секунды и сетевым выключателем выключите, а затем вновь включите автоклав.

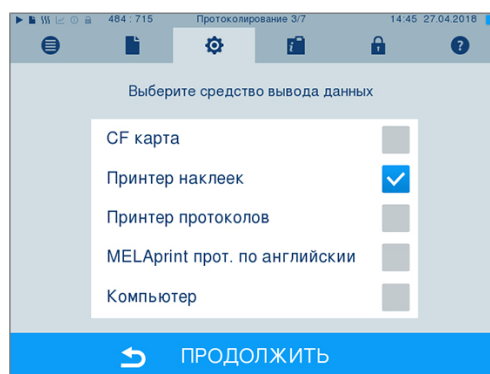
9. В меню **Установки** клавишами управления курсором перейдите в панель действий **Протоколирование**.



10. Активируйте немедленную распечатку.

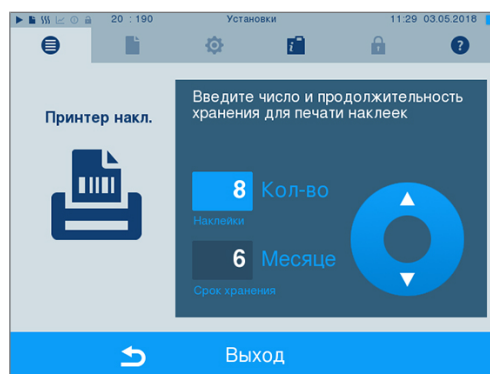


11. В качестве носителя данных для записи выводимых данных выберите принтер.



12. Следуйте указаниям помощника **ПРОДОЛЖИТЬ** и сохраните настройки нажатием **СОХРАНИТЬ**.

13. Чтобы проверить правильность принятых настроек можно для контроля запустить **Быстрая программа В**. Во время сушки программа может прерываться. Как только автоклав запустит печать этикеток, должно открыться следующее окно:



14. Измените количество и срок хранения этикеток клавишами  и .

15. Затем нажмите **ВЫХОД**.

Вариант 2: Сопряжение принтера с имеющейся (компьютерной) сетью

Вы можете подключить принтер к автоклаву, соединенному с компьютерной сетью, или к имеющемуся разъему для подключения к компьютерной сети.



УВЕДОМЛЕНИЕ

Желательно, чтобы подключение принтера осуществлялось ИТ компанией, обслуживающей вашу сеть. Из-за многообразия возможностей конфигурации сети компания MELAG может лишь оказать поддержку для подключения принтера к автоклаву напрямую.

Определение условий сети и (временное) изменение IP-адреса компьютера

Чтобы принтер мог быть опознан автоклавом в (компьютерной) сети, принтер должен находиться в той же подсети, что и прибор MELAG. Принтер имеет предварительно запрограммированный IP-адрес **192.168.40.160**.

Если это не так, IP-адрес следует адаптировать следующим образом:



ПОДСКАЗКА

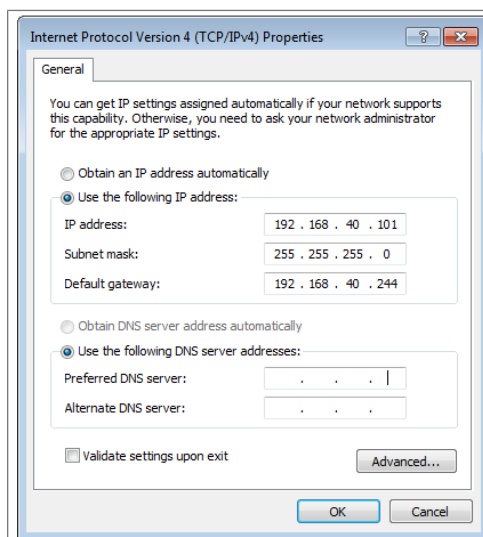
Нижеследующая инструкция действует для действий с операционной системой Windows. Если в вашем компьютере установлена иная операционная система, ручная адаптация IP-адреса должна проводиться согласно соответствующей инструкции.

✓ Принтер обеспечен питанием током.

1. Подключите Ethernet-кабель к Ethernet-разъему на задней стенке принтера и подключите другой конец кабеля к компьютеру.
2. Открыть на компьютере через **Пуск > Управление системой > Сеть и Интернет > Центр управления сетями и общим доступом**.
3. Выбрать **Соединение LAN** и открыть окно **Свойства**.
4. Выбрать в списке **Интернет-протокол, версия 4 (TCP/IPv4)** и выбрать **Свойства**.
5. Для последующей адаптации IP-адреса компьютера выберите подходящий вариант:
 - *Компьютер имеет постоянный IP-адрес.*
 - *Компьютер получает IP-адрес автоматически.*

Компьютер имеет постоянный IP-адрес.

1. Щелкните мышкой экранную кнопку [Advanced] (Дополнительно).

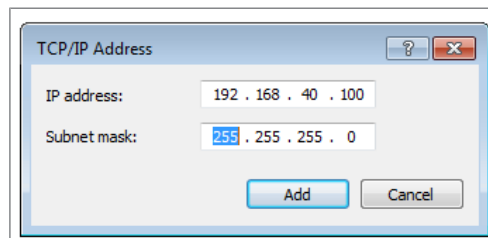


ПОДСКАЗКА

По завершении этого конфигурирования необходимо снова отменить следующие настройки, чтобы восстановить соединение между компьютером и (производственной) сетью.

- Прежде чем продолжить конфигурирование, необходимо записать текущие отображенные данные.

2. В **IP-адресах** выбрать экранную кнопку [Add] (Добавить) и ввести IP-адрес **192.168.40.100**. Маска подсети дополняется автоматически.

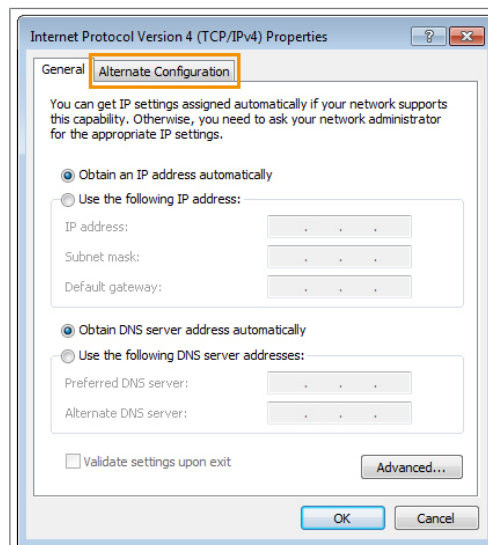


3. Нажатием [Add] (Добавить) настройки сохраняются.

Компьютер получает IP-адрес автоматически.

Для этой конфигурации принтер должен быть подключен к компьютеру напрямую. См. Раздел "Компьютер имеет постоянный IP-адрес".

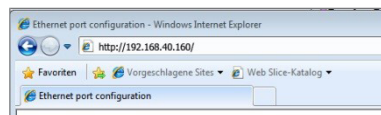
1. Выберите во вкладке **Альтернативная конфигурация**.



2. Введите IP-адрес **192.168.40.100**. Маска подсети будет дополнена автоматически. Подтвердите нажатием [OK].

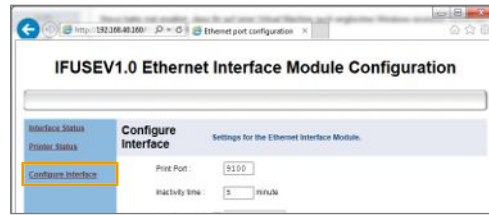
Адаптация IP-адреса принтера к (компьютерной) сети

1. Откройте браузер и для вызова страницы принтера в строку адреса введите **http://192.168.40.160**.
2. Для адаптации IP-адреса принтера к (компьютерной) сети выберите требуемый вариант и выполните следующее:



Присвоить принтеру постоянный IP-адрес

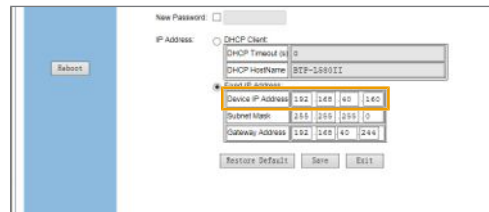
1. В левой панели навигации выберите меню **Configure Interface** (конфигурация интерфейса).



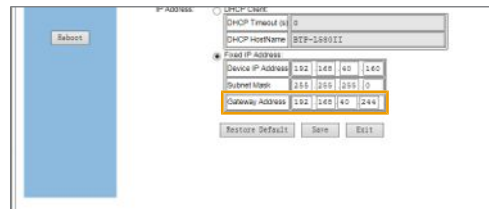
→ Откроется всплывающее окно.

2. В качестве имени пользователя введите „admin“. Пароль не требуется.

3. В **Device IP Address** (IP-адрес устройства) введите первые три блока цифр (компьютерной) сети. Последний блок цифр присваивается включенному в сеть прибору. Этого номер индивидуален для каждого включенного в (компьютерную) сеть прибора.



4. В **Gateway Address** (адрес шлюза) также введите первые два блока цифр (компьютерной) сети и соответствующие цифры для четвертого блока цифр, например, 244.



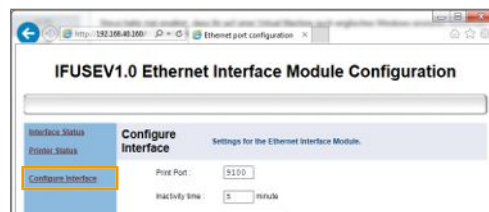
5. Нажатием [Save] (сохранить) настройки сохраняются.



6. В заключение в левой панели навигации выберите [Reboot] (перезагрузка).

Присвоить принтеру динамический IP-адрес

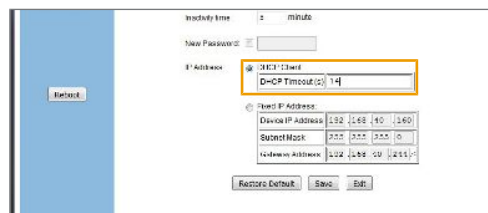
1. В левой панели навигации выберите меню **Configure Interface** (конфигурация интерфейса).



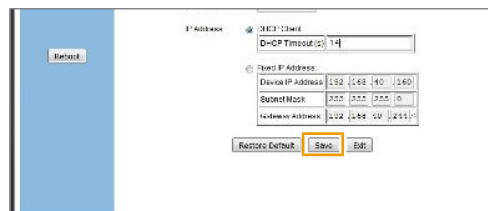
→ Откроется всплывающее окно.

2. В качестве имени пользователя введите „admin“. Пароль не требуется.

3. Выберите DHCP Client (DHCP клиент).



4. Нажатием [Save] (сохранить) настройки сохраняются.



5. В заключение в левой панели навигации выберите [Reboot] (перезагрузка).

Включение принтера в (компьютерную) сеть

1. Отсоедините Ethernet-кабель от компьютера и подключите кабель напрямую к автоклаву, интегрированному в сеть, или к свободной розетке компьютерной сети.
2. Измененный в компьютере IP-адрес **192.168.40.100** может после конфигурации вернуться к прежнему IP-адресу.

Вариант 3: Интеграция в In MELAtrase



УВЕДОМЛЕНИЕ

Желательно, чтобы подключение принтера осуществлялось ИТ компанией, обслуживающей вашу сеть.

Чтобы поиск MELAtrase обнаружил принтер, он должен находиться в той же подсети, что и компьютер, на котором установлена программа MELAtrase. Принтер имеет предварительно запрограммированный IP-адрес **192.168.40.160**.

Распечатка тестовой страницы



ПОДСКАЗКА

Для экономии этикеток для печати пунктов меню и настроек рекомендуется установить рулон с широкими этикетками.

- Ширина направляющих для бумаги регулируется регулировочным колесиком.

В качестве теста можно распечатать главное меню.

1. Удерживая нажатой клавишу FEED (ПОДАЧА) одновременно включите принтер.
 - ➔ Принтер распечатает главное меню.
2. Чтобы выйти из главного меню нажмите клавишу FEED (ПОДАЧА) 1 раз кратковременно и 1 раз длительно.

Для более подробной информации по подменю см. Раздел Главное меню [Главное меню](#) [▶ Страница 20].

Ежедневная эксплуатация

При ежедневной эксплуатации вначале включайте принтер, затем - автоклав. Таким образом обеспечивается немедленное распознавание принтера в качестве носителя данных для записи выводимых данных.

Во время эксплуатации автоклава принтер должен быть подключен для обеспечения безупречной коммуникации автоклав - принтер и во избежание повторной калибровки после повторного включения.

5 Настройки

Главное меню

Нажатием клавиши FEED (ПОДАЧА) открывается главное меню. Главное меню распечатывается автоматически.



ПОДСКАЗКА

Для экономии этикеток для печати пунктов меню и настроек рекомендуется установить рулон с широкими этикетками.

- Ширина направляющих для бумаги регулируется регулировочным колесиком.

1. Удерживая нажатой клавишу FEED (ПОДАЧА) одновременно включите принтер.
↳ Принтер распечатает главное меню.
2. Навигация в главном меню осуществляется кратким нажатием клавиши FEED (ПОДАЧА).
3. Длительным нажатием клавиши FEED (ПОДАЧА) (прибл. 1 сек) выбирайте пункт меню (submenu).

Структура меню

MAIN MENU ВТР-L580II (Главное меню)

Select a submenu: (выбор подменю)

Exit (выход) -> 1

Print Self Test (Распечатать
внутренний тест) -> 2

Calibration (калибровка) -> 3

Select Print Mode (выбрать режим
печати) -> 4

Enter code, then hold button down at least 1 second to validate (Ввести код, затем удерживать кнопку нажатой в течение 1 сек для подтверждения)

Считывание конфигурации принтера (распечатать внутренний тест)

Если IP-адрес принтера вам неизвестен или впоследствии он был изменен, вы можете распечатать полный обзор настроек принтера, включая его IP-адрес, MAC-адрес, маску подсети и шлюз:

1. Удерживая нажатой клавишу FEED (ПОДАЧА) одновременно включите принтер.
↳ Принтер распечатает главное меню.
2. Нажмите клавишу FEED (ПОДАЧА) 2 раза кратковременно и 1 раз длительно (прибл. 1 сек.).



ПОДСКАЗКА

Если при установке принтер был интегрирован в компьютерную сеть и IP-адрес был изменен, это должно быть отмечено в нижней части принтера.

Адаптация заправки этикеток (калибровка)

Если этикетки не распечатываются по центру, или части распечатки обрезаются, калибровать принтер можно следующим образом:

1. Удерживая нажатой клавишу FEED (ПОДАЧА) одновременно включите принтер.
→ Принтер распечатает главное меню.
2. Нажмите клавишу FEED (ПОДАЧА) 3 раза кратковременно и 1 раз длительно (прибл. на 1 сек.), чтобы открыть меню Calibration (калибровка).
3. Нажмите клавишу FEED (ПОДАЧА) 3 раза кратковременно и 1 раз длительно (прибл. на 1 сек.), чтобы открыть подменю General Calibration (общая калибровка). По окончании калибровки принтер распечатает меню Calibration (калибровка).
4. Выключите принтер и включите повторно.



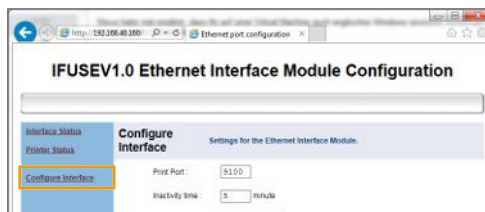
ПОДСКАЗКА

На случай, если принтер не печатает этикетки, так как автоклав после включения должен искать принтер повторно, проблему может решить калибровка.

Настройка неактивного режима работы

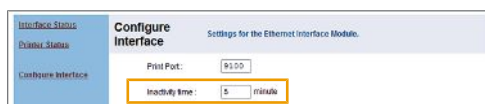
Если принтер этикеток некоторое время не используется, его можно через определённый период времени переводить в неактивный режим работы. В этом режиме энергопотребление сокращается. Принтер этикеток всегда готов к работе.

1. Откройте браузер и для вызова страницы принтера в строку адреса введите **http://192.168.40.160**.
2. Если IP-адрес принтера неизвестен, его можно считать, см. [Считывание конфигурации принтера \(распечатать внутренний тест\)](#) [▶ Страница 20].
3. В левой панели навигации выберите меню Configure Interface (конфигурация интерфейса).



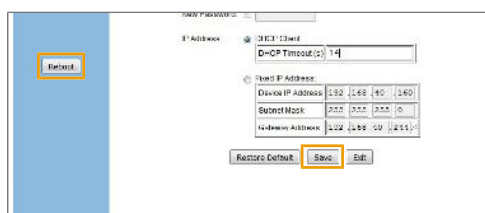
→ Откроется всплывающее окно.

4. В качестве имени пользователя введите „admin“. Пароль не требуется.
5. Нажмите в поле ввода Inactivity time (неактивный режим работы) и введите необходимый период времени.



ПОДСКАЗКА: введением значения 0 вы отключаете эту опцию, и принтер не переходит в неактивный режим работы.

6. Сохраните настройки с помощью [Save], после чего выберите [Reboot] на левой панели навигации.



Сброс до заводских настроек

Сброс настроек в принтере производится только в исключительных случаях. При возврате к заводским настройкам предварительно запрограммированный IP-адрес заменяется сохраненной устройством внутренней заводской настройкой, см. [Технические характеристики](#) [► Страница 27].

1. Откройте браузер и для вызова страницы принтера в строку адреса введите **http://192.168.40.160**.
2. Если IP-адрес принтера неизвестен, его можно считать, см. [Считывание конфигурации принтера \(распечатать внутренний тест\)](#) [► Страница 20].
3. В меню *Configure interface* (конфигурация интерфейса) щелкнуть мышью экранную кнопку [Restore Default](восстановить исходные параметры).

➔ После этого IP-адреса вернуться к заводским настройкам.



6 Уход за принтером

- ▶ Перед чисткой и/или техобслуживанием выключайте принтер и извлекайте штекер из розетки электросети.
- ▶ Не используйте растворители, например, бензин или ацетон.
- ▶ Если для чистки вы используете медицинский спирт, прежде чем закрыть крышку корпуса дождитесь, пока спирт улетучится.

Плановое обслуживание

Плановое обслуживание должно проводиться ежемесячно и включать в себя чистку элементов конструкции, описываемых ниже.

Печатающая головка и прижимной валик

Печатающую головку и прижимной валик следует чистить следующим образом:

1. откройте верхнюю крышку корпуса.
2. Удалите с печатающей головки или прижимного валика загрязнения, такие как пыль и пятна. Для чистки используйте мягкую безворсовую хлопчатобумажную салфетку.
3. По завершении чистки закройте крышку корпуса.

Датчик бумаги

Датчики бумаги следует очищать следующим образом:

1. откройте верхнюю крышку корпуса.
2. Удалите с датчиков загрязнения, такие как пыль и пятна. Для чистки используйте мягкую безворсовую хлопчатобумажную салфетку и чистый спирт.
3. Дождитесь, пока спирт улетучится, и затем закройте крышку корпуса.

7 Устранение неполадок

Общие неисправности

Проблема	Возможные причины	Что можно сделать
Боковые стенки перекошены и не сдвигаются	Маленькие белые ролики направляющих для бумаги (Рис. 1) сидят неправильно в обеих направляющих.	Вдавите белые ролики в направляющие.
Принтер не печатает, светодиод индикации сети не горит	Не подключен или не включен в электросеть кабель электропитания, выключен сетевой выключатель	Подключите кабель электропитания и включите принтер.
Печать на этикетке бледная и почти не читается	Повреждена печатающая головка	Обратитесь к дилеру или в ближайшую авторизованную сервисную службу.
Печать читается недостаточно четко или загрязнена	Загрязнены печатающая головка или прижимной валик	Очистите печатающую головку или прижимной валик
Застревание бумаги Неправильный выброс этикеток Этикетки подаются с сильным шумом		<ol style="list-style-type: none"> 1. Выключите принтер и откройте верхнюю крышку корпуса 2. Проверьте, не приклеиваются ли этикетки в направляющих для бумаги или к направляющим роликам, и удалите такие этикетки. 3. Удалите возможные остатки бумаги внутри принтера и очистите направляющие ролики чистым спиртом. 4. Дождитесь, пока спирт улетучится и закройте крышку корпуса.
Не отображается страница принтера в Интернете	IP-адрес принтера не соответствует заданному в браузере IP-адресу	Распечатайте обзор конфигурационных настроек, чтобы считать IP-адрес принтера.
Светодиод PAPER (БУМАГА) горит и подается звуковой сигнал	Этикетки в рулоне израсходованы	Вставьте новый рулон
Светодиод ERROR (ОШИБКА) горит и подается звуковой сигнал	<p>Недостаточно входное напряжение</p> <p>Перегрелась печатающая головка</p> <p>Принтер не распознает этикетки</p>	<p>Выключите принтер и проверьте входное напряжение.</p> <p>Выключите принтер и дайте печатающей головке остыть.</p> <p>Запустите тестовую печать и откалибруйте рулон с этикетками. При повторном возникновении неполадки обратитесь к дилеру или в ближайшую авторизованную сервисную службу.</p>

Принтер не опознается

Если принтер подключен и выбран в качестве носителя данных для записи выводимых данных, однако выдается сообщение "Отсутствует соединение с принтером", причиной может быть неправильная настройка IP адреса.



УВЕДОМЛЕНИЕ

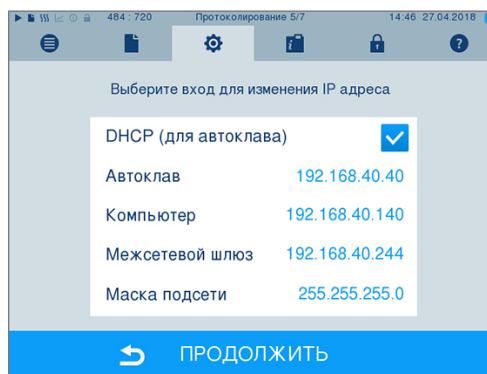
Ввод неправильного IP адреса может привести к сбоям в (компьютерной) сети.

IP-адрес автоклава можно изменять, только если автоклав НЕ интегрирован в компьютерную сеть.

Для сравнения IP-адресов автоклава и принтера и при необходимости изменения IP-адреса автоклава выполните следующие шаги:

- ✓ *Принтер обеспечен питанием током.*
- ✓ *Ethernet-кабель принтера соединен с автоклавом.*

1. Распечатайте тестовую страницу, см. [Распечатка тестовой страницы](#) [▶ Страница 18].
2. Отключите Ethernet-кабель от принтера.
3. Считайте конфигурационные настройки принтера, см. [Считывание конфигурации принтера \(распечатать внутренний тест\)](#) [▶ Страница 20].
4. В меню автоклава **Установки**
 - > **Протоколирование** проверьте, активирована ли немедленная распечатка, и принтер выбран в качестве носителя данных для записи выводимых данных.
5. Проверьте соответствие первых трех блоков цифр IP-адресов принтера и автоклава, а также маски подсети и шлюза.
6. Если первые три блока цифр IP-адресов различаются, следует изменить IP-адрес автоклава (см. инструкцию по эксплуатации автоклава). Четвертый блок цифр не должен быть идентичным.

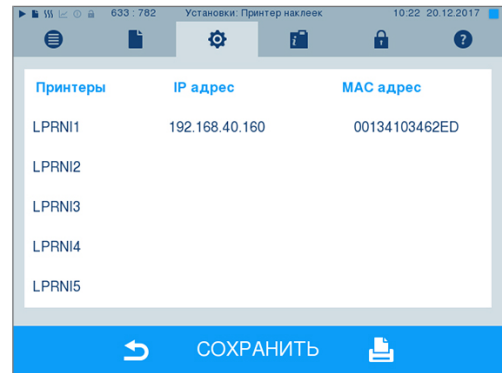


7. Запустите в меню автоклава **Установки**
> **Принтер наклеек** поиск, нажав значок



в списке принтеров.

8. Выберите принтер из списка и подтвердите нажатием **СОХРАНИТЬ**.



8 Технические характеристики

Обозначение типа	MELAprint 60	
Габариты аппарата (ВхШхГ)	15,5 x 20,5 x 16 см	
электрический разъем	переменный ток 110-240 В ±10 %, 50/60 Гц	
Окружающая температура	5 - 45°C	
Относительная влажность воздуха	20 - 90 % (при 40 °C)	
Метод печати	Термическая печать	
Разрешение при печати	203 dpi	
Скорость печати	150 мм/сек.	
Ширина печати	макс. 80 мм	
IP-адрес	Предварительно запрограммированный:	192.168.40.160 192.168.1.251
	Заводская настройка:	
Маска подсети	Заводская настройка:	255.255.255.0
Шлюз	Предварительно запрограммированный:	192.168.40.244 192.168.1.1
	Заводская настройка:	
Долговечность напечатанных этикеток	белые этикетки: 25 лет при оптимальных условиях синие этикетки: 5 лет, после чего требуется повторная стерилизация	
Изготовитель ¹⁾	Shandong New Beiyang Information Technology Co., Ltd No.169 Huoju Rd, Weihai, Shandong, China. 264209	
Импортер	SNBC Europe B.V Meerheide 115, 5521 DX Eersel, The Netherlands	

¹⁾ Оригинальное Руководство по эксплуатации от изготовителя доступно по заказу у компании "MELAG".

9 Принадлежности

По вопросу принадлежностей и расходных материалов обращайтесь к своему дилеру MELAG. При заказе расходных материалов просим указать серийный номер своего устройства и воспользоваться приведенным ниже артикулом изделия.

Изделие	Арт. №
6 рулонов по 1.000 этикеток, белых двойного приклеивания для ручной документации	ME41942
6 рулонов по 1.000 этикеток, синих простого приклеивания для электронной документации	ME41943

MELAG Medizintechnik GmbH & Co. KG

Geneststraße 6-10
10829 Berlin
Germany

Сайт: info@melag.com
Web: www.melag.com

Оригинальное руководство по эксплуатации

Ответственный за содержание: MELAG Medizintechnik GmbH & Co. KG
Возможны технические изменения

Ваш товарный ассортимент